



RAPPORT ANNUEL

2021 | SYNTHÈSE

Sommaire

3	LE MOT DU PRÉSIDENT ET DU DIRECTEUR GÉNÉRAL
4-5	LES BÉNÉFICIAIRES & 4 CLÉS D'ENTRÉE
6-7	DES PROFESSIONNELS, DES BUDGETS, DES MÉTIERS
8-9	INSERTION PAR L'HÉBERGEMENT
10-11	INSERTION PAR LE LOGEMENT
12-13	INSERTION PAR LA JUSTICE
14-15	INSERTION PAR L'EMPLOI
16	CENTRE RÉGIONAL DE PRISE EN CHARGE DES AUTEURS DE VIOLENCES CONJUGALES
17	UN APPARTEMENT PÉDAGOGIQUE POUR MIEUX HABITER
18	LA PLATEFORME TRANSVERSALE
19	HÉBERGEMENT ET INSERTION PROFESSIONNELLE
20	UAT – MNA
21	MÉCÉNAT : UN EXEMPLE RÉUSSI DE L'INVESTISSEMENT À L'EMPLOI, AVEC EUROVIA
22	ÉQUIPE MOBILE PRÉVENTION DES EXPULSIONS
23	NOS PARTENAIRES ET NOS MÉCÈNES

Le mot du Président et du Directeur Général

L'ARILE en 2021 a continué ses actions d'insertion pour répondre à des enjeux sociétaux complexes, par une réponse plurielle, au cœur de ce qui fait société. **Ce sont plus de 10 800 personnes** qui ont bénéficié d'un accompagnement. **Ce sont les équipes pluridisciplinaires** à forte expertise, ayant de la souplesse d'action et une grande agilité sociale qui ont une fois de plus œuvré en ce sens. **Ce sont les administrateurs et les bénévoles** qui définissent le projet associatif et en assurent le contrôle.

Oui, l'ARILE a un fort impact social, sait évaluer et rendre compte de ses actions, innover et débattre, convaincre, s'engager, porter des valeurs humanistes et éthiques !



Son cadre juridique est la loi de 1901 des associations sans but lucratif. Ses financements sont essentiellement publics ce qui est un choix de société et permet la réalisation de missions de service public, au service de l'intérêt général.

Un fait marquant de 2021 : la première enquête auprès des 299 salariés permanents sur la Qualité de Vie au Travail (QVT). Si 67 % des salariés y ont répondu et que la note globale est de 6,3/10, que les salariés sont satisfaits du contenu de leur travail, de leurs relations au travail tant avec leurs collègues que les bénéficiaires, des axes d'amélioration ont néanmoins pu être identifiés : l'urgence des tâches, le volume de travail ou le manque de clarté des rôles. 2022 pour la QVT, sera le temps des restitutions par services, de la co-construction par groupes de travail de plans d'action à partir des priorités retenues par la méthode de recherche de consensus, pour que la qualité de vie au travail progresse.

Gageons que 2022 puisse préserver notre capacité à penser, agir sur le terrain, consolider et convaincre.

Les bénéficiaires

En 2021, l'ARILE a accompagné 10 886 personnes

7 415
adultes



3 471
mineurs



Les 4 clés d'entrée



L'hébergement
dans un de nos 526 logements



La prise en charge justice



Les remises en emploi
via nos chantiers d'insertion et notre association intermédiaire



Les accompagnements vers et dans le logement



Des professionnels, des budgets, des métiers



Soit une augmentation de 11,7% Soit une augmentation de 5,3% Soit une augmentation de 65%



AIDES AUX POSTES
1238 736 €

SUBVENTIONS
8 316 476 €

DOTATIONS ET PRODUITS DE TARIFICATION
10 614 077 €

TOTAL DES PRODUITS D'ACTIVITÉS
24 900 132 €
Soit une augmentation de 12%

PRESTATIONS
4 730 843 €

Des métiers diversifiés

Agent d'accueil, Agent d'entretien, Agent de maintenance, animateur, Assistant de direction, Assistante sociale, Chargé de clientèle, Chargé de communication, Chargé de développement, Chargé de recrutement, Chef de service, Comptable, Conseiller en économie sociale et familiale, Coordinateur, Directeur de pôle, Directeur de services, Éducateur jeunes enfants, Éducateur spécialisé, Encadrant technique, Gestionnaire de paie, Chargé de gestion locative, Infirmière, Intervenant socio-judiciaire, Maîtresse de maison, Moniteur éducateur, Psychologue, Référent socioprofessionnel, Secrétaire, Surveillant de nuit.



Insertion par l'hébergement



Des actions solidaires au service des bénéficiaires



2 559 personnes ont bénéficié d'un hébergement

1 704 personnes et 855 mineurs, ont été hébergés sur des dispositifs financés par la DRIHL 94 et DDETS 77 mais également par les conseils départementaux de Seine-et-Marne et du Val-de-Marne.

L'accueil de jour des familles a accueilli en année pleine 58 personnes dont 77 enfants et la domiciliation administrative a bénéficié à 518 personnes, dont 131 enfants.

Nuitées prises en charge

387 802 nuitées d'hébergement, soit un équivalent de 1 021 ménages.

Un accompagnement individualisé

L'hébergement est la clef d'entrée qui permet à chaque bénéficiaire d'élaborer son projet de vie à partir de ses compétences, ses envies, ses objectifs, ceci avec le soutien et les conseils d'un référent éducatif. Les rendez-vous individuels, les visites à domicile sur le logement, les accompagnements à l'extérieur, la participation à des actions collectives offrent un panel diversifié d'actions éducatives.

Accompagnement collectif

En complément des projets personnalisés individualisés, des moments de regroupements en collectif ont lieu durant l'année par des transferts : sorties à la mer, à la montagne ou plus à proximité dans les lieux de culture et centres sportifs.

12 TYPES D'ACCUEIL

- En alternative à l'hôtel.
- En centre maternel.
- En centre d'hébergement et de réinsertion sociale.
- En centre provisoire d'hébergement.
- D'urgence.
- Sortants de détention.
- Jeunes majeurs.
- Domiciliation.
- Accueil de jour des familles.
- Réfugiés.
- Mineurs non accompagnés.

LES PROJETS

- Recruter les postes manquants.
- Stabiliser des équipes.
- Finaliser les CPOM des CHRS.

Insertion par le logement

La première manifestation des inégalités dans le domaine du logement est relative au coût du logement et au risque d'être exposé à des difficultés pour y faire face.

Les impayés de loyer se concentrent sur les catégories les plus modestes et ainsi le logement vecteur d'insertion peut être à l'origine d'un accroissement des inégalités.

La politique du « logement d'abord » vise le développement des différentes formes de logements adaptés et à assurer une orientation prioritaire vers le logement pérenne, avec l'appui d'un accompagnement social.

L'ARILE déploie différentes missions afin d'améliorer les parcours résidentiels des ménages qui ne peuvent pas choisir leur logement et leur lieu d'habitat.

Pour d'autres, il s'agit d'éviter une expulsion locative, ce qui fut le cas pour **116 ménages**.

3 560

PERSONNES ONT BÉNÉFICIÉ D'UN
ACCOMPAGNEMENT AU LOGEMENT
DONT

2 046

ENFANTS

Nos secteurs d'intervention en Seine-et-Marne et Val-de-Marne

- ↪ Meaux et agglomération
- ↪ Mitry-Mory / Villeparisis / Claye-Souilly
- ↪ Lagny-sur-Marne
- ↪ Marne-la-Vallée
- ↪ Pontault-Combault / Roissy-en-Brie
- ↪ Tournan-en-Brie / Gretz-Armainvilliers
- ↪ Melun / Sénart et agglomération
- ↪ Boissy-Saint-Léger
- ↪ Créteil et secteur EPT11 du Grand Paris

285 ménages relogés dans un logement pérenne

Afin de donner du sens à nos actions, nous participons à diverses commissions mensuelles (CCAPEX, CPIL, ASLL, EDS, AVDL, CALEOL) réunissant les partenaires pour mettre en œuvre les missions, partager nos expertises et nos outils en réponse aux besoins des publics accompagnés.

9 541 RENDEZ-VOUS ENTRETIENS

7 633 EN VISITE À DOMICILE

NOS MISSIONS

- ↪ Accompagnement social lié au logement – ASLL.
- ↪ Accompagnement vers et dans le logement – AVDL.
- ↪ Intermédiation locative et logements temporaires – ALT et AML.
- ↪ Permanence d'Accueil, d'Évaluation et d'Orientation – AEO.
- ↪ Équipe Mobile Prévention des Expulsions (EMPEX).
- ↪ Gestion de logements sociaux.
- ↪ Appartement pédagogique.



2022

LES PROJETS

- ↪ Avancer sur le projet pension famille – Résidence sociale de Combs-la-Ville.
- ↪ Pérenniser la mission EMPEX à la fin 2022.

Insertion par la justice

L'ARILE EST HABILITÉE

par les Cours d'Appel de Paris et d'Amiens afin d'exercer des mesures d'investigations au pénal et au civil, des alternatives aux poursuites et à la détention sur saisines des tribunaux judiciaires.

L'ARILE EST CONVENTIONNÉE

par la Direction Interrégionale des Services Pénitentiaires de Paris afin d'exercer les mesures d'aménagement de peine en placement à l'extérieur pour éviter les sorties « sèches » de détention.

L'ARILE EST ADMINISTRATRICE

de la fédération Citoyens & Justice.



Mandatée essentiellement par les juges du siège et du parquet des tribunaux judiciaires de Meaux, Melun, Bobigny, Paris, Soissons et Laon ; l'ARILE permet, par ses observations et vérifications, d'offrir aux magistrats une analyse circonstanciée en vue d'éclairer la prise de décision en justice, d'éviter la récidive et de participer à l'individualisation de la sanction.

Au pénal :

2 997 personnes concernées

Au pénal, ce sont 2 778 hommes et 219 femmes suivis dans le cadre d'un contrôle judiciaire socio-éducatif, d'une enquête de personnalité, d'un sursis probatoire ou d'un aménagement de peine en placement extérieur.

En collectif, 412 auteurs de violences conjugales (dont 56 femmes) ont bénéficié d'un stage en alternatives aux poursuites, de responsabilisation ou d'un groupe de parole concernant la prévention de la violence conjugale.

64 auteurs de violences conjugales (dont 2 femmes) ont été éloignés de leur domicile en vue de protéger les victimes, sur réquisition des parquets, vers l'un des dispositifs départementaux d'éloignement portés par l'ARILE en Seine-et-Marne et dans l'Aisne.

- 20 stages de responsabilisation des auteurs de violences conjugales ayant accueilli 355 personnes dont 54 femmes.
- 2 stages de sensibilisation à la lutte contre l'achat d'actes sexuels ayant accueilli 22 hommes.

Signature des parcours d'accompagnement et de lutte contre les conduites addictives (PALCA) au Tribunal de Meaux

Réponse pénale complémentaire en matière d'alternatives aux poursuites à l'encontre de tout mis en cause ayant commis une infraction de faible niveau de gravité, dès lors que le passage à l'acte a été perpétré sous addiction ou qu'il résulte d'une problématique d'addiction à l'alcool ou aux stupéfiants présumée forte, et que l'intéressé rencontre des difficultés d'insertion sociale.

Le programme PALCA comporte un suivi renforcé pluridisciplinaire par une équipe ARILE dédiée composée d'un référent socio-éducatif, d'un psychologue et d'un médecin addictologue, d'une durée de six mois avec des rendez-vous tous les quinze jours. Un groupe de parole en collectif est également mis en œuvre.

L'accompagnement social global des personnes placée sous main de justice

Les personnes prises en charge sur un de nos hébergements, ou intégrant notre nouveau dispositif de lutte contre les conduites addictives, bénéficient d'un accompagnement social global par un travailleur social. Ce sont au total 156 personnes qui ont bénéficié de cet accompagnement en 2021.

Une expérimentation : l'équithérapie

Dans le cadre du groupe de parole des auteurs de violences conjugales de Soissons, un temps est prévu entre des chevaux ayant subi des violences et des auteurs de violences conjugales afin de confronter ces derniers aux conséquences de leur comportement.



Au civil : 593 personnes concernées

Au civil, ce sont 92 couples qui ont bénéficié d'une enquête sociale familiale à la suite d'une séparation ou en vue d'une adoption, et 409 mineurs rencontrés dans le cadre de l'enquête sociale familiale ou d'une audition de mineur. Les rapports remis aident à la décision le juge aux affaires familiales quant au mode de garde le mieux adapté dans l'intérêt des enfants.

LES PROJETS

- Renforcer les équipes de professionnels et écrire les projets de service.
- Développer les enquêtes sociales en matière de tutelle à la demande de la juridiction de Meaux.
- Augmenter la capacité d'hébergement des auteurs de violences conjugales dans l'Aisne.

2022

Insertion par l'emploi

L'accueil inconditionnel permet de valoriser les compétences et de reprendre sa vie professionnelle en main.



Ce projet d'agriculture urbaine permet de cultiver 22 tonnes de légumes bio et de les distribuer en circuit court :

- À 100 adhérents consom'acteurs.
- Aux clients de la boutique du jardin.
- À des professionnels de la restauration et de la grande distribution.

Boutique bio ouverte à tous, les mercredis et samedis



462 clients (particuliers, collectivités, associations, entreprises) ont bénéficié de nos mises à disposition de personnel pour :

- Du service d'entretien du domicile et du linge, de jardinage, de bricolage et de livraison de courses à domicile pour les particuliers.
- Des services administratifs (agent d'accueil) et logistiques (manutention/entretien de bureaux) pour les entreprises, associations et collectivités.

37 757 heures travaillées pour 117 salariés en CDDU



La boutique a reçu 45 543 clients et plus de 15 000 apports volontaires :

825 TONNES D'OBJETS COLLECTÉS ET RECYCLÉS

Papier et livres :	325 t	Mobilier :	184 t
Textile, linge, chaussures :	194 t	Électroménager :	39 t
Biblot, vaisselle :	22 t	Ferraille :	22 t
		Déchetterie :	39 t

67 340 heures travaillées pour 93 salariés en CDDI



LES PROJETS 2022

- Lancer la construction d'un bâtiment associatif d'intérêt collectif au jardin Saint Faron.
- Poursuivre le développement de l'activité de services à la personne et aux entreprises.
- Terminer les travaux de toiture des ateliers de la Ressourcerie.

Centre régional de prise en charge des auteurs de violences conjugales



L'ARILE et ESPERER 95 portent le premier CPCA Île-de-France.

Le CPCA Île-de-France a pour missions principales

Réaliser un diagnostic territorial des missions et dispositifs existants, recevoir, prendre en charge et orienter les demandes de prises en charge des auteurs émanant des juridictions, des partenaires, des antennes départementales, ainsi que des auteurs de manière spontanée.

Faciliter la mise en œuvre des parcours de prise en charge des auteurs tant au plan judiciaire, qu'en dehors de tout parcours judiciaire, sur démarche spontanée des auteurs.

Devenir un centre de ressources régional fédérant les expertises et bonnes pratiques des antennes départementales en la matière ainsi qu'un espace de formation à destination des partenaires.



Une entrée unique
pour les prescripteurs et les auteurs de violences intra-familiales

Un site internet www.cPCA-idf.fr

 contact@cPCA-idf.fr

 01 76 504 504

Un appartement pédagogique pour mieux habiter

La mise en place de l'Appartement Pédagogique par l'ARILE répond aux constats du Directeur de l'Action Sociale de la Ville de Meaux : « Entre une méconnaissance des charges locatives, des modes d'usages et des coûts du logement collectif, les locataires ne se retrouvent pas toujours dans le fonctionnement d'une location, en particulier des ménages en difficulté ».



Les thématiques



Analyse de factures
Entretien/maintenance des équipements
Réglementation sur les rapports locatifs



Prise en main des équipements d'un logement
Compréhension des consommations et des factures
Maîtrise des consommations d'énergie

Quelques chiffres

76

Participants aux ateliers

29

Ateliers réalisés

26

Professionnels mobilisés

Ces approches pédagogiques ont vocation à rendre autonomes les habitants dans la gestion de leur logement, à valoriser leurs bonnes pratiques et à leur permettre de reprendre confiance en construisant leur propre expertise de « l'habiter ».

La cible privilégiée concerne les locataires du parc public de Meaux Quartiers Prioritaires de la Ville et également les ménages en précarité énergétique repérés par les partenaires.

Ce projet permet de développer des synergies avec les partenaires comme SOS Femmes Meaux, CAF 77, SMITOM, Adil 77, Equalis, MDS de Meaux, Pays de Meaux Habitat et les différents professionnels de l'ARILE. Cet outil de proximité participe également à la création de lien social et à la lutte contre l'isolement car il permet à des personnes fragiles et isolées de se rencontrer, d'échanger sur leurs pratiques et de développer une expertise habitante.

La plateforme transversale

L'estime de soi pour une insertion réussie !

Rattachées au pôle hébergement, les professionnelles interviennent auprès des personnes accompagnées par l'ARILE. Différentes actions sont proposées afin de leur permettre de se réinsérer professionnellement et socialement : ateliers couture, préparation aux entretiens d'embauche, relaxation, bilan professionnel, conseil en image, ateliers bien-être...

L'accompagnement s'effectue de façon individuelle ou collective selon les objectifs du projet personnalisé. Des projets sont également élaborés en co-construction avec les équipes éducatives : « Couture des P'tits Loups » « Emploi : mode d'emploi » ; création de bijoux...



121
Personnes hébergées ont été accompagnées



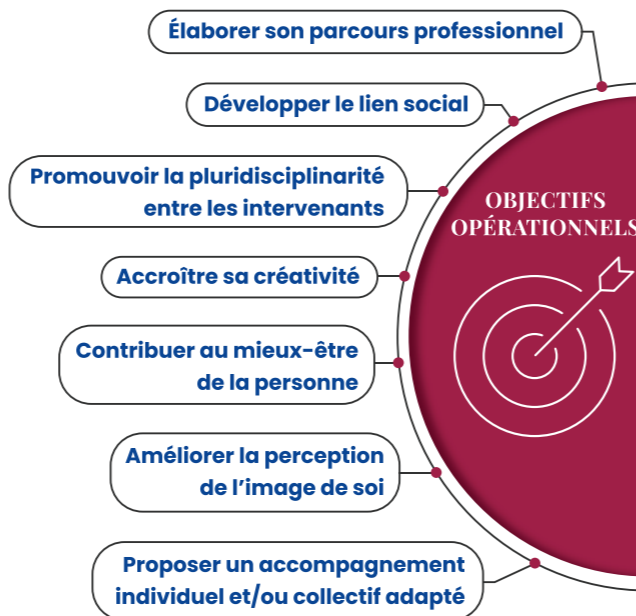
Chaque personne est en moyenne accompagnée sur 2 actions différentes

69
femmes en ont bénéficié

42
hommes en ont bénéficié

10
enfants en ont bénéficié

Au premier trimestre 2022, 112 accompagnements ont été effectués.



Hébergement et insertion professionnelle

Insertion professionnelle des personnes hébergées au CHRS Louise Michel, Centre Maternel La Traversière et CHU de Thiais.

Convaincu que l'insertion professionnelle est un des leviers majeurs de l'insertion sociale, le Pôle hébergement de l'ARILE a décidé en 2021 de développer son offre de service, en recrutant deux conseillers de l'insertion professionnelle qui ont travaillé en étroite collaboration avec les travailleurs sociaux.

L'accompagnement proposé par les (CIP) Centre d'Insertion Professionnelle vise à établir une relation de confiance avec les bénéficiaires, lever les freins à l'emploi, restaurer l'estime de soi, construire un projet professionnel personnalisé, et maintenir une dynamique de recherche et d'action.



Afin de permettre aux personnes hébergées d'effectuer plus efficacement leurs démarches d'insertion professionnelle, un espace informatique en libre accès, composé de 4 ordinateurs connectés a été mis à leur disposition.

Aussi, des permanences « Emploi » hebdomadaires ont été mises en place pour un accompagnement optimal.

64 sorties dynamiques

emploi durable (CDI ou CDD de plus de 6 mois), formation (AFPPCD, Ecole Supérieure de Gestion, IFEH, E2C), CDD d'insertion dans des structures d'Insertion par l'Activité Économique (La Friperie Solidaire, Rejoué, Insertion service, Atelier sans frontières), missions d'intérim régulières (Janus, Adéquat)

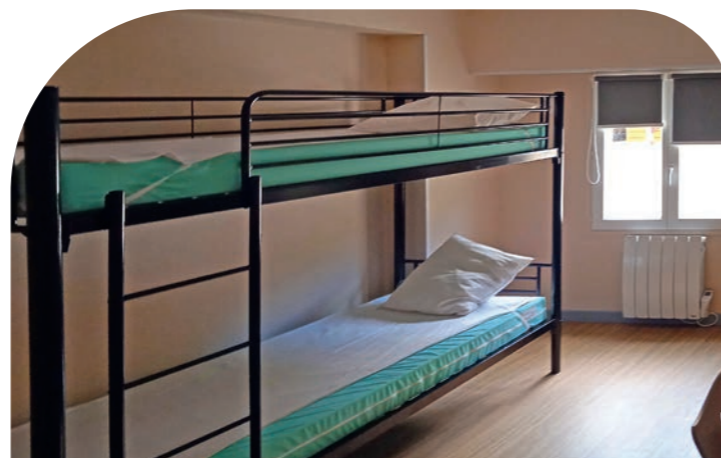
UAT-MNA

Suite à l'appel à projet de la Seine-et-Marne visant à mettre en place une structure d'hébergement et d'accompagnement de 30 mineurs(es) non accompagnés(es), le département a retenu le projet proposé par l'ARILE qui a mis en place l'Unité d'Accueil Temporaire de Saint-Germain-Laxis fin 2021.

Les premiers jeunes ont été accueillis dès le 5 janvier 2022, l'équipe pluridisciplinaire est en place et la phase de rodage est un succès, donnant satisfaction tant aux jeunes accueillis qu'aux services de la protection de l'enfance du département.



Inauguration le 22 juin 2022 en présence du président du département, de la Préfète déléguée à l'Égalité des Chances et du président de l'association ARILE



NOS MISSIONS

- Mise à l'abri 24h/24h, 365jours/an des mineurs(es).
- Accueil et accompagnement sur mesure.
- Prise en charge éducative et médicale.
- Évaluation de la minorité et orientation.

Mécénat : un exemple réussi de l'investissement à l'emploi, avec Eurovia

La commission Mécénat de l'ARILE anime les plans d'actions nécessaires au développement des activités notamment celles du maraichage bio. Pour cela, une équipe d'administrateurs et de salariés a été formée dans le cadre d'un DLA (Dispositif Local d'Accompagnement). L'objectif est d'engager une recherche de mécènes pour diversifier les ressources financières nécessaires aux besoins d'investissements.



Dans le cadre d'un projet d'installation de nouvelles serres, une action de mécénat a été engagée pour compléter les soutiens financiers déjà obtenus auprès de fondations privées (Transdev, Placoplatre et RTE) et du réseau Cocagne.

L'entreprise EUROVIA, filiale de VINCI, a apporté son soutien technique et financier avec l'aide d'un parrain de l'entreprise, Cyrille LAHAYE – chef d'équipe. Sollicité dans un premier temps pour découvrir le Jardin Saint-Faron, il lui a été exposé nos besoins de matériel et de financement. Un dossier a ensuite été déposé dans le cadre d'un appel à projet centralisé par Vinci. Cyrille LAHAYE a alors été sollicité en tant que Parrain pour soutenir ce projet au niveau de la fondation et obtenir un accord de financement.

La coopération avec le parrain s'est maintenue dans la durée : deux salariés en insertion ont été embauchés en CDI par l'entreprise EUROVIA en tant que manœuvres en travaux publics.



Cyrille LAHAYE - chef d'équipe et sa recrue de l'ARILE

Équipe mobile prévention des expulsions

Une solution pour répondre à un besoin identifié.

Dans le cadre du Plan Pauvreté d'octobre 2020, la mesure n°18 prévoit la création d'équipes mobiles de visites à domicile des personnes menacées d'expulsion.

La politique de prévention des expulsions locatives se caractérise notamment par des difficultés à entrer en contact avec les ménages, plus particulièrement ceux du parc privé. Cela s'illustre notamment par un taux de réponse bas aux différentes sollicitations des travailleurs sociaux à toutes les étapes de la procédure, un faible taux d'adhésion au diagnostic social et financier (DSF) ou encore un faible taux de décisions contradictoires au tribunal.

VISITES À DOMICILE	91
RENCONTRES SUR SITE OU DANS DES LOCAUX MIS À DISPOSITION PAR LES PARTENAIRES	26
RENDEZ-VOUS TÉLÉPHONIQUES	34
MAILS AUX PARTENAIRES	300
KM PARCOURUS DANS TOUTE LA SEINE-ET-MARNE	12 000
CRÉATIONS DE POSTES DE TRAVAILLEURS SOCIAUX	3

LES OBJECTIFS

- « Aller vers » les locataires du parc privé en impayés inconnus des services sociaux ou ne répondant pas aux sollicitations traditionnelles et se mettre en lien avec le bailleur pour l'informer des démarches liées à la procédure d'expulsion.
- Lever les freins et s'assurer de la bonne réalisation des démarches nécessaires au maintien ou au relogement hébergement par le dépôt d'une demande de FSL (Fond de Solidarité Logement) ou de surendettement.

Par cette nouvelle mission, nous avons déployé notre savoir-faire en matière de procédure d'expulsion et avons renforcé les formations des travailleurs sociaux ou partenariats notamment avec la CAF, Action Logement, DALO, et Banque de France.

Nos partenaires



Nos mécènes





@associationarile



@associationarile



www.cpa-idf.fr

Association Régionale pour l'Insertion, le Logement et l'Emploi

Nous contacter

01 85 49 06 61
contact@asso-arile.com

Notre siège social – SIRET 315 063 214

51 rue de l'Abyrne
77700 Magny-le-Hongre